

宁波市小微园区（厂中厂）安全管理 理规范化建设试点指导手册

5S

整理 整顿 清扫 清洁 素养



宁波市应急管理局

目 录

一、 园区规范化建设	01
二、 作业场所规范化建设	09
三、 设备防护规范化建设	25
四、 安全设施规范化建设	31
五、 工具规范化建设	45
六、 个体防护用品规范化建设	47
七、 仓库规范化建设	49
八、 消防器材与设施规范化	55
九、 实例展示	59

一、园区规范化建设

1. 园区门口导向线建设

标准：

- ①位置： 园区入口处地面。
- ②内容： 人行通道、车辆进口导向



2. 园区道路标线建设

标准：

- ①设置位置： 园区内主要干道。
- ②设置内容： 车辆分道线。
- ③设置目的： 实现车辆分行，保证园区内行车安全。
- ④设置规格： 车辆进出口黄色分道线，线宽为150mm，线长为3900mm，分隔5000mm设置一段。
- ⑤材质： 丙烯酸道路标线漆。

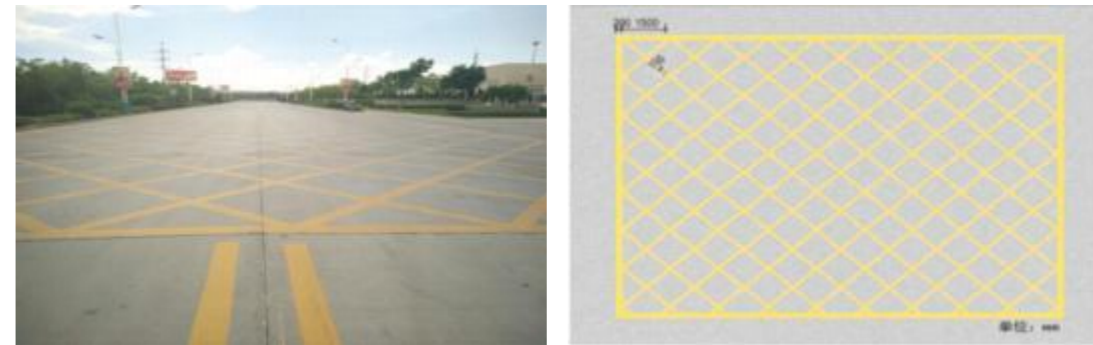


一、园区规范化建设

3. 禁止停车网格线建设

标准：

- ①设置位置： 园区入口地面。
- ②设置内容： 禁止停车网格线。
- ③设置目的： 保证车辆有序通行，确保公司大门口畅通。
- ④设置规格： 具体根据现场尺寸设定，具体尺寸参考图例。
- ⑤材质： 丙烯酸道路标线漆。



4. 道路路沿建设

标准：

- ①有标准石头路沿的情况：
间隔一块石头路沿刷黄色油漆（普通反光油漆）；
间隔一块石头路沿刷黑色油漆（普通油漆）。
- ②没有标准石头路沿的情况：
间隔500mm刷黄色油漆（普通反光油漆）；
间隔500mm刷黑色油漆（普通油漆）。



一、园区规范化建设

5. 园区人行通道建设

标准：

①设置位置： 道路交叉口和行人横过道路较为集中的路段应施划人行横道线。

②设置规格： 人行横道线 一般 与道路 中心线垂直，为 白色 平行粗 实线， 最小宽度为3m， 线宽为40cm或45cm， 线间隔一般为60cm， 可根据 车道宽度进行调整， 但最大不应超过80cm。

③设置目的： 提醒员工从斑马线过马路及过往车辆避让行人。



6. 道路限速标识建设

标准：

①设置位置： 园区主干道旁。

②设置内容： 限速标志牌， 主干道限速10Km， 转弯处限速5Km。

③设置目的： 明确时速要求， 确保安全行驶。

④ 设置规格： 标识牌尺寸为 Φ 400mm。

⑤材质： 标志牌面板均为1.5mm铝板， 表面覆工程级反光膜。



一、园区规范化建设

7. 通道限高标识建设

标准：

①设置位置： 在通道上方障碍物下边缘的中央部位设置限高标识， 且 两边都设置。

②设置规格： 长500mm， 宽100mm， 直径300mm。

③设置方法： 用玻璃胶粘贴牢固； 必要时应设置防护栏， 并将限高标识悬挂在下面。



8. 道路反光镜建设

标准：

①设置位置： 反光镜设置在能够观察到前方全部情况的转弯处。

②设置规格： 镜面下边缘距地面高度约为1500mm。

③设置方法： 反光镜镜面为凸型球面镜， 支持杆的颜色为黄色或黄黑 相间。固定要牢固， 防止被车辆刮倒。

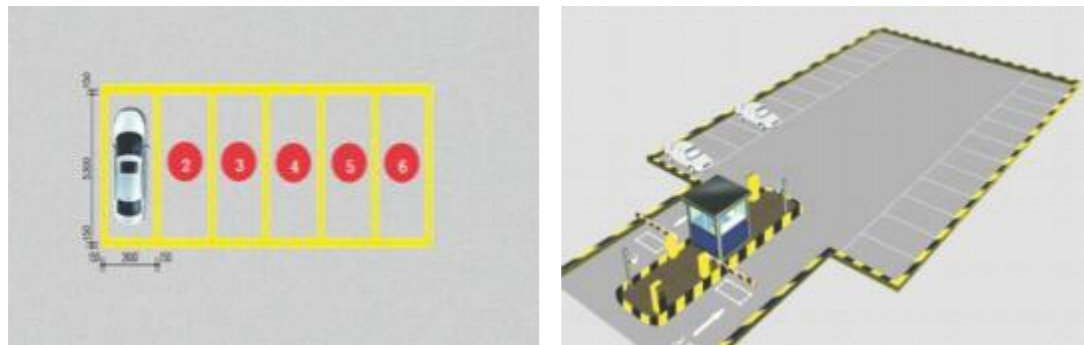


一、园区规范化建设

9. 汽车停车位建设

标准:

- ①设置位置: 园区内停车场处。
- ②设置内容: 车位划线。
- ③设置目的: 明确车辆停放位置, 保障车辆有序停放。
- ④设置规格: 车位标识线为黄色或白色标线, 线宽为150mm, 每个停车位大小为宽2.6m, 长5.3m。
- ⑤材质: 丙烯酸道路标线。



10. 非机动车停车位建设

标准:

- ①设置区域: 园区内非机动车停车位。
- ②设置内容: 非机动车停车位标识。
- ③设置目的: 明确车辆停放位置, 保障车辆有序停放。
- ④设置规格: 根据非机动车停车位设置, 线宽为150mm。
- ⑤材质: 丙烯酸道路标线漆。



一、园区规范化建设

11. 功能区域指示牌建设

标准:

- ①设置位置: 入园大门空地处。
- ②设置内容: 各个功能位置区名称及指向箭头。
- ③设置目的: 进入园区的人员了解各个功能区的方向, 提升公司形象。
- ④设置规格: 2300mm*1000mm*120mm, 可根据实际调整尺寸。



12. 紧急疏散集合点标识建设

标准:

- ①设置位置: 园区开阔地。
- ②设置规格: 标识牌尺寸800mm*600mm, 牌子顶端距地面1700mm。



一、园区规范化建设

13. 安全标语条幅建设

标准：

- ①设置位置： 园区各主要路段管廊架、 办公楼或车 间门 口。
- ②设置内容： 安全宣传标语或警句。
- ③材质： 画板材质为冷板 ， 安全宣传标语材质为喷绘。



14. 安全道旗建设

标准：

- ①设置位置： 园区道路两侧路灯杆。
- ②设置内容： 安全宣传标语或警句。
- ③设置目的： 安全文化宣传、 警示。



一、园区规范化建设

15. 风向标标识建设

标准：

风向标一般安装在离地10-12米的位置 ， 每个装置单元的最高处均要设置。



16. 水井警示标识建设

标准：

- ①设置方法： 在井盖边缘涂刷油漆。
- ②设置颜色： 黄色。
- ③ 设 置 规 格： 井 盖 边 缘 起 30mm~50mm。
- ④注意事项： 井盖边缘有文字说明的 ， 文字区域空白不涂油漆。



二、 作业场所规范化建设

1. 作业区域风险四色图与公告栏规范化建设

标准：

①安全风险四色图： 应采用红、橙、黄、蓝四种颜色，将生产设施、作业场所等区域存在的不同等级（重大风险、较大风险、一般风险和低风险），标示在平面布置图或地理坐标图中，形成安全风险分布图。

②安全公告栏： 存在安全风险的区域，应在醒目位置设置安全风险公告栏。应标明主要安全风险名称、可能引发的事故隐患类别、事故后果、管控措施及报告方式等内容。



二、 作业场所规范化建设

2. 入场须知与警示标志规范化建设

标准：

①入场须知： 主要针对外来人员，实施外来人员入场告知，告知其现场存在的主要风险及相关注意事项。

②安全警示标志： 针对车间区域内的风险，在车间显著位置设置警告标志、禁止标志和提示标志。



二、作业场所规范化建设

3.作业区域安全通道建设

标准:

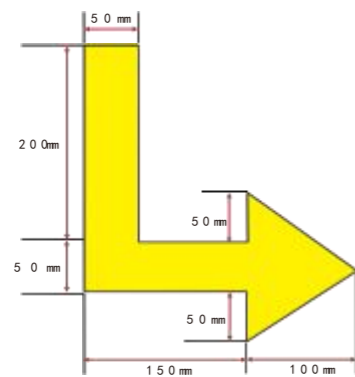
- ①设置目的: 划出人行通道, 规范人员行为。
- ②设置规格: 生产现场室内通道一般用绿色标识。用黄色作通道外沿, 主通道宽800--1200mm(含1200mm)时, 黄色外沿宽度为100mm; 主通道宽1200--1500mm(含1200mm)时, 黄色外沿宽度为150mm; 辅通道宽800mm(含800mm)以下时, 黄色外沿宽度为50mm。



4.现场通道线箭头标识建设

标准:

- ①设置目的: 规范现场通道线箭头标识。
- ②设置规格: 现场通道宽为1200mm以下(含1200mm)箭头规格如图, 现场通道宽为1200mm以上按比例放大1.5倍。

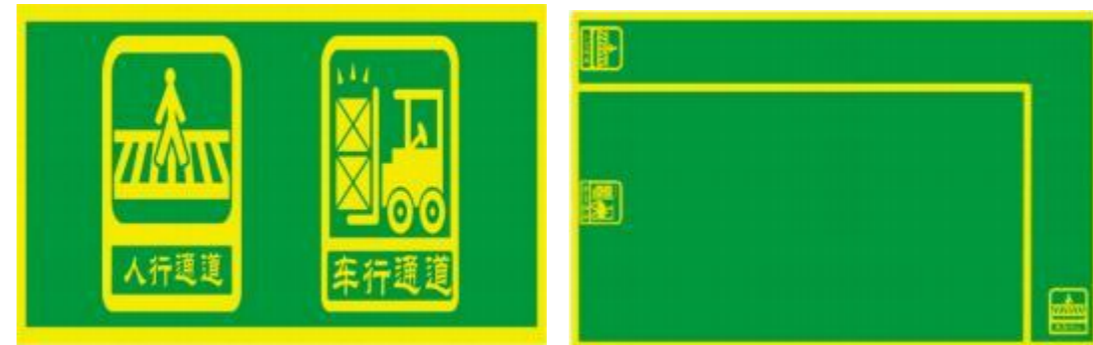


二、作业场所规范化建设

5.通道类别标示建设

标准:

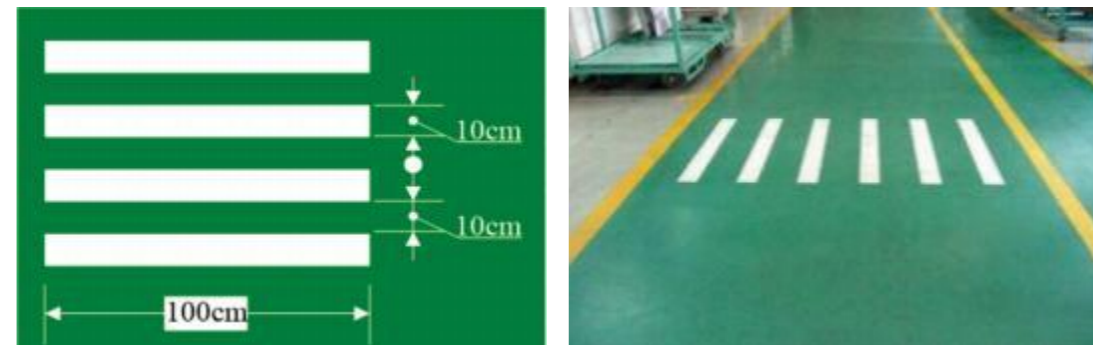
- ①设置目的: 区分人行、车行通道的范围, 确保安全区域。
- ②设置对象: 车间内通道。
- ③设置规格: 车间内所有通道区分标识为黄色。材料为油漆, 在通道的起始点、人行横道的两侧标示。



6.人行道斑马线标示建设

标准:

- ①设置目的: 指明通道横向通行的范围, 警示物流车辆及人员, 确保人员通行安全。
- ②设置对象: 主要通道、VIP参观通道、安全通道上。
- ③设置规格: 颜色为白绿相间直条纹, 绿色为底色, 条纹宽度皆为80~150mm, 长度为800mm~1500mm。材料为油漆。



二、 作业场所规范化建设

7 .地面导向标示建设

标准:

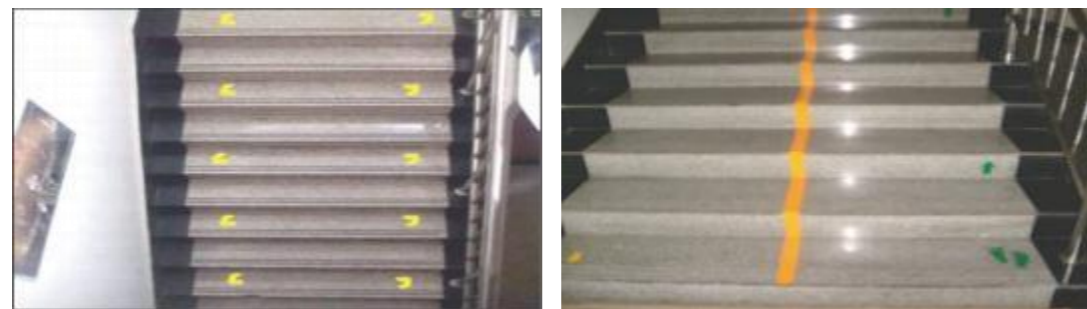
- ①设置目的: 为了在交叉路上容易找到目的地所在的方位 , 减少走弯路 , 缩短时间 , 提高效率。
- ②设置对象: 工厂内部交叉路口 , 引导路口。
- ③设置规格: 在交叉路口上附着通行方向引导标示板 , 标识板可附着在地面 , 也可附着在墙壁上。规格如图所示 , 标识应用文字标明地点或方位。所有标示均用黄色油漆 。 中央线以及边线的宽度是50mm。



8 .步行方向标示建设

标准:

- ①设置目的: 使右侧通行习惯化 , 维持秩序 , 预防冲撞等事故。
- ②设置范围: 楼梯 、走廊 、仓库 、生产现场通道。
- ③设置规格: 楼梯的宽度超过1500mm时标宽50mm橙色油漆的 中央线; 脚丫分别贴于在楼层上下两格上 , 规格长110mm*宽50mm; 步行箭头规格: 长80mm*宽50mm, 颜色 , 绿色胶带或油漆; 行走方向箭头与箭头之间的间隔为5m。



二、 作业场所规范化建设

9 . 出入门牌标示建设

标准:

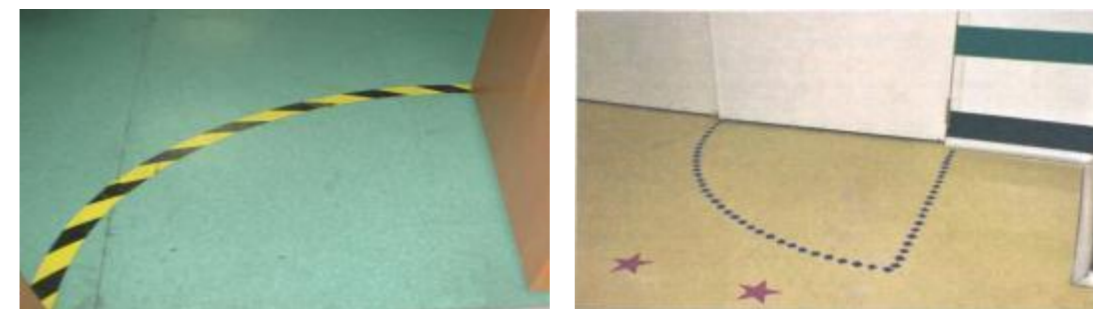
- ①设置目的: 对生产现场、办公室各种门的管理 , 方便开门出入 , 防止误推误撞 , 预先可以做出避让行动。
- ②设置对象: 生产现场 、办公室 、仓库等的各种门。
- ③设置规格: 张贴固定门 、 出入门 , 规格: 长60mm , 宽150mm; 张贴推 、 拉 , 规格: 长60mm , 宽60mm。



10 . 门区域标示建设

标准:

- ①设置目的: 通过标示门开时的旋转轨迹以保证门开闭顺畅 , 明确门开闭的范围 , 提示进入该区域要确保安全。
- ②设置范围: 生产现场 、办公室 、仓库等的各种门。
- ③设置规格: 以门轴为圆心, 以门最外侧为半径的圆弧 , 角度小于等于180度 。黄色线条宽25mm。绿色地面刷黄色 , 白色和灰色地面刷黄色。



二、作业场所规范化建设

11. 固定作业区域规范化建设

固定生产作业区域在地面使用黄色、黄黑色相间指示线标识出危险区域、警告区域，如动设备机组、距落地设备基础、操作柱等的距离800mm处。特殊地方可依据实际情况执行定置管理。



二、作业场所规范化建设

12. 装置区地面警示建设

在装置区内，对于含有剧毒、腐蚀、高温、低温、高压等有特殊危害的高风险区域用红线进行标识，表明进入危险区域必须按要求进行特殊防护。如有毒必须佩带防护面具等，必须设置相关警示标识，提醒进入该区域的人员注意，此区域地面划线与悬挂式警示标识配合使用，传达禁止、危险等信息。



二、 作业场所规范化建设

13. 安全标语展板建设

标准：

- ①设置位置：企业入口处、车间墙柱上等。
- ②设置内容：安全宣传标语或警句。
- ③设置目的：安全氛围营造。
- ④设置规格：一般为600mm×900mm，可根据实际情况设置。
- ⑤材质：画板材质为KT版，安全宣传标语材质为喷绘。



14. 岗位安全风险告知建设

标准：

- ①设置位置：车间所有岗位。
- ②设置内容：设置风险告知卡、安全操作规程、应急处置卡、警示标志与隐患排查清单。
- ③设置规格：一般为600mm×900mm，可根据实际情况设置。

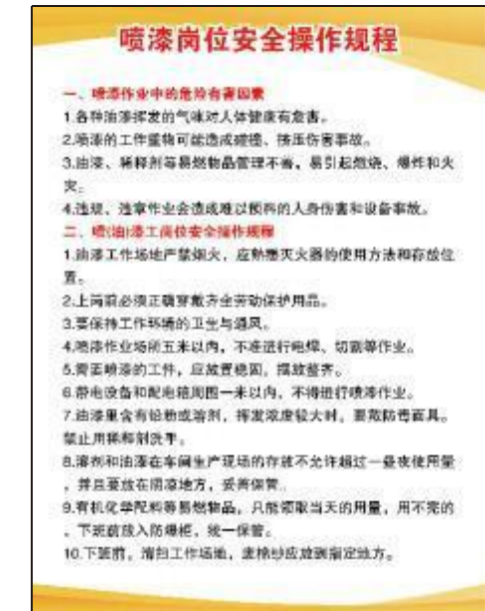


二、 作业场所规范化建设

14. 岗位安全风险告知建设



安全风险告知卡



安全操作规程



应急处置卡



安全警示标志

二、作业场所规范化建设

15. 岗位物料摆放规范化建设

标准：

①设置目的：对所有可能移动的物品标示原位置，确保物物有归处，使整顿成为习惯化。

②设置对象：所有可能移动的物品（如工具台、各种柜、托板车、台车、垃圾箱等）。

③设置规格：固定物品区域（指物品堆放区等），标示方法，线宽50MM，线形：封闭实线，颜色：黄色。



托板车停放区



油料停放区



合格品放置区



合格品放置区

二、作业场所规范化建设

16. 移动物品原位置标示建设

标准：

①设置目的：对所有经常移动的物品原位置进行标识，确保物物有归处，使整顿成为习惯化。

②设置对象：所有经常移动的物品（如：叉车、焊机、手推车等）

③设置规格：线宽50mm；线形：半封闭线，规格根据所停物品的大小确定；出入口画箭头；颜色：黄色；可以采用刷漆或贴胶带；如移动物品集中摆放时，要对原位置按顺序进行标号；编号字体：用白色圆圈加数字，字型为：黑体。



17. 固定物品原位置标示建设

标准：

①设置目的：对基本固定的物品、材料原位置进行标识，确定物品的摆放的位置，便利人们的查找。

②设置对象：对所有基本固定的物品、材料。

③设置规格：标示方法：线宽50mm；线形：全封闭；颜色：黄色；标识线应与物品的外沿保持10mm左右的空隙；可以采用刷漆或贴胶带。



二、 作业场所规范化建设

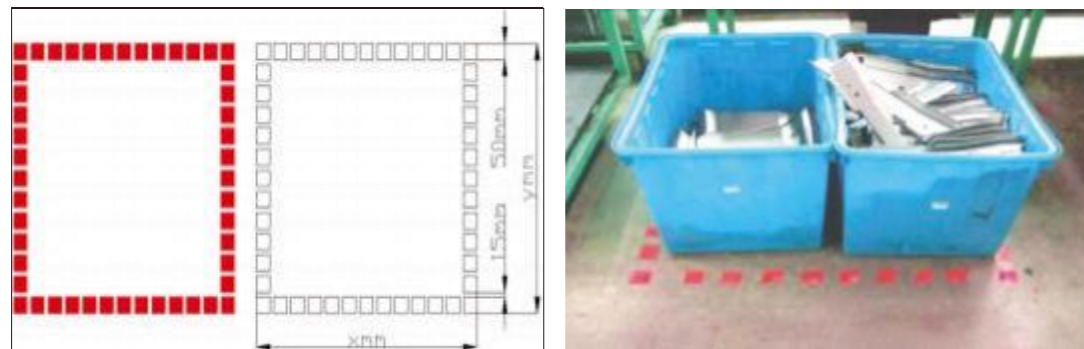
18 .返修物品原位置标示建设

标准:

①设置目的: 对所有返修的物品原位置进行标识 , 确保物物有归处 , 使整顿成为习惯化。

②设置对象: 所有需要返修的物品 、 材料。

③设置规格: 标示方法: 线宽50mm。线形: 封闭虚线 。颜色: 红色。标识线应与物品的外沿保持10mm左右的空隙 。可以采用刷漆或贴胶带。



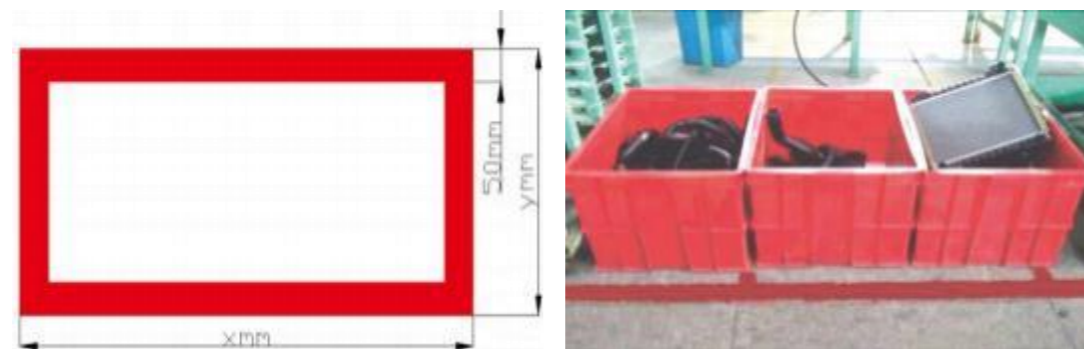
19 .废弃物品原位置标示建设

标准:

①设置目的: 对所有废弃的物品原位置进行标识 , 确保物物有归处 , 使整顿成为习惯化。

②设置对象: 所有废弃的物品 、 材料。

③设置规格: 标示方法: 线宽50mm。线形: 封闭实线 。颜色: 红色。标识线应与物品的外沿保持10mm左右的空隙 。可以采用刷漆或贴胶带。



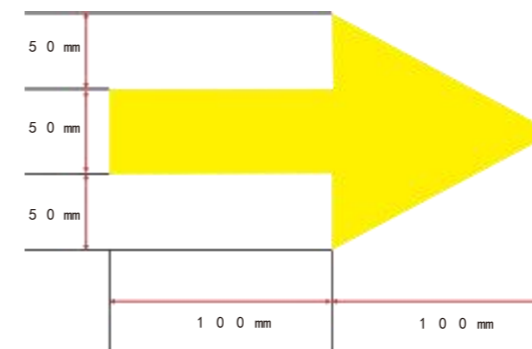
二、 作业场所规范化建设

20 .推车定置化建设

标准:

①设置目的: 进行定位管理 , 方便使用。

②设置方法: 在小推车轮廓两边黄色定位线宽为50mm。



21 .清扫工具管理

标准:

①设置目的: 明确清扫工具的放置位置 , 进行集中管理 , 方便取用 , 避免乱丢乱放现象 , 提高工作效率。

②设置规格: 离地吊挂管理; 固定清扫工具架的标示颜色为红色或使用醒目文字标示。



二、 作业场所规范化建设

22 .设备基座防撞管理

标准:

- ①设置目的: 保护设备 , 美化操作环境。
- ②设置规格: 设备基座刷黄黑斑马线 , 线宽100mm, 左低右高 , 倾斜45° 。基座水平面刷黄色油漆。



23 .现场防撞条管理

标准:

- ①设置目的: 警示防止碰撞。
- ② 设置规格: 现场基座 防撞条使用50mm黄黑线标识或者用黄黑油漆按照尺寸进行涂刷; 支柱防撞条使用60mm角铁 , 水平使用40mm扁铁 , 用黄黑油漆进行标识 , 黄黑相间100mm; 支柱防撞条高度为1.2m。



二、 作业场所规范化建设

24 .易碰、易绊部位管理

标准:

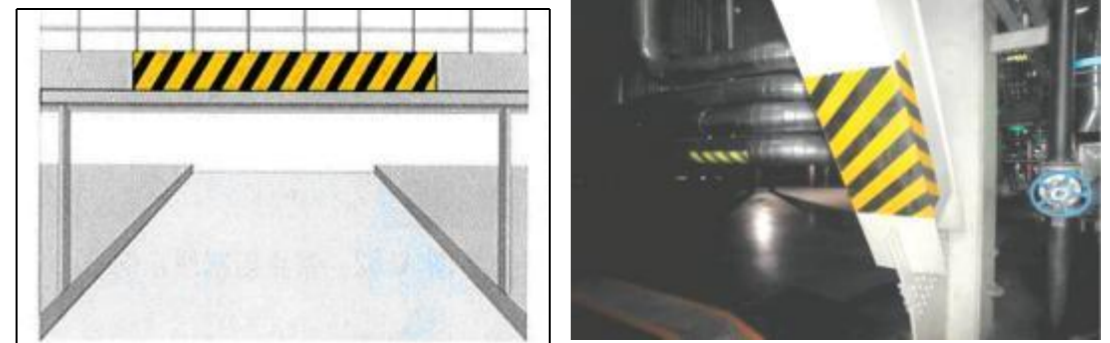
- ①设置目的: 人身高相近的横管或横梁 、地面仪表线及其它横管等。
- ②设置方法: 以黄黑色相间线标识易碰、易绊部位 , 可以悬挂或贴附标识牌。黄色线与黑色线宽度的比例为1: 1。线的宽度为100mm或50mm。线倾角45°。



25 .防止碰头线建设

标准:

- ①设置目的: 统一标准和规范现场 , 提示和警示现场人员的安全。
- ②设置规格: 防止碰头线为等宽的黄色和黑色相间的条纹 , 色条宽为100mm, 倾斜度为45度。



三、设备防护规范化建设

1. 剪切设备安全防护建设

标准:

①设置目的: 在设备运转过程中, 使操作者的身体任一部分不可能接近运转中的可动零、部件及进入危险区。在刀架动作过程中, 当手脱离操纵刀架用的按钮或操纵杆后, 直到进入危险区之前, 刀架应能停止动作。在刀架动作过程中, 当手一旦接近危险区, 刀架能够停止动作。

②安全装置: 遮挡式安全防护装置、光线式安全装置和双手操作式安全装置。



2. 冲压设备安全防护建设

标准:

设置目的: 在冲压设备上设置光电安全保护装置, 可通过红外线光束, 形成保护光栅, 当光栅出现被遮挡时, 光电保护装置发出信号, 控制具有潜在危险的机械设备停止工作, 以降低作业人员在工作环境中受到伤害的可能性, 有效保护作业人员的人身安全。



三、设备防护规范化建设

3. 设备安全防护装置建设

标准:

①固定防护装置: 作为机器的固定部分, 不依赖任何其他部分来实现功能, 永久固定(如焊接等); 或借助紧固件(螺钉、螺栓等)固定, 不用工具不可能拆除或打开。

②距离防护装置: 一种不完全封闭危险区的防护装置, 但它能靠其尺寸的功能和其与危险区的距离防止或减少进入危险区, 如周围栅栏或通道式防护装置。

③封闭式防护装置: 防止从各个方向进入危险区的防护装置。



三、设备防护规范化建设

4. 设备联锁防护装置建设

标准:

当这种防护打开或卸下的时候, 其脱扣机构 (分离装置) 或电源也自动关闭, 在防护罩复位之前, 设备是无法启动的。在防护装置关闭前被其“抑制”的危险机器功能不能执行。当危险机器功能在执行时, 如果防护装置被打开, 就给出停机指令。防护装置关闭时, 被其“抑制”的危险机器功能可执行, 但防护装置关闭的自身不能启动它们的运行。



三、设备防护规范化建设

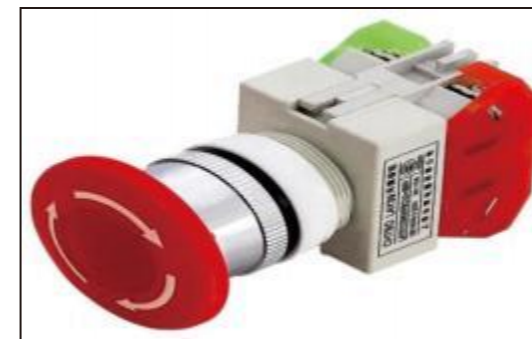
5. 设备紧急停止装置建设

标准:

①急停按钮: 是当发生紧急情况的时候人们可以通过快速按下此按钮来达到保护的措施。

②急停推杆: 护罩的主要部份是可转动之栅或框架, 当被外物碰撞时, 栅或框架可令机械掣停。护罩未重新装妥前不能再度开动

③急停拉绳: 当维修人员没有撤离或尚存在其它异常情况时, 只要将拉绳开关锁定在停机位置, 就不用担心胶带机被误启动, 其作用是当有紧急情况发生时, 在场人员可以拉紧急开关以方便求救。应用于带式输送机设备, 安装在输送机两侧。



急停按钮



急停推杆



急停拉绳



急停拉绳

四、安全设施规范化建设

1. 护栏警示色规范化建设

标准：

- ①设置目的：对护栏进行标识起到警示作用。
- ②设置规格：护栏统一刷成黄色；顶部用黄黑斑马线警示，间距为300mm。



2. 地沟盖板警示色规范化建设

标准：

- ①设置目的：对地沟盖板进行标识，起到警示作用。
- ②设置规格：使用黄黑相间标识，黄黑颜色宽度比例1:1。



四、安全设施规范化建设

3. 盖板警示规范化建设

标准：

- ①设置目的：对现场盖板及其他盖板进行标识起到警示作用。
- ②设置规格：盖板周围使用黄黑斑马线进行警示；黄黑线宽100mm，斜线倾角45°，盖板拉手刷成红色。



4. 网格板、管道孔洞警示规范化建设

标准：

- ①设置目的：用黄黑线提醒员工注意安全。
- ②设置规格：使用黄黑线或黄黑油漆标识网格板、管道孔洞，线宽50mm。禁止向网格板，管道孔洞内乱扔杂物。



四、安全设施规范化建设

5. 钢直梯警示规范化建设

标准：

- ①设置目的： 提示作业场所存在安全风险，做好安全防护。
- ②设置对象： 所有固定在设备、建筑物上的钢直梯。
- ③设置规格： 钢直梯梯段高度大于 3m 时宜设置安全护笼。单梯段高度不大于7m，应设置安全护笼。梯子底部涂刷防撞头线。爬梯安全围栏底部安装挡板，刷300mm黄黑相间线。



6. 楼梯警示规范化建设

标准：

- ①设置目的： 对斜梯进行标识起到警示、防踏空作用。
- ②设置规格： 楼梯警示线在每个楼梯的最上方和最下方的一个台阶的上方，沿着台阶的外边向里标识100mm的黄黑警示线，并贴置“上下楼梯 当心台阶”标识警示。一般为地砖台阶是用黄黑警示胶带贴，其他台阶（如水泥、钢结构台阶）用漆将扶手喷图黄黑警示色，用绿色反光漆粉刷过桥扶手和踏步侧边。



四、安全设施规范化建设

7. 气路管道标识规范化建设

标准：

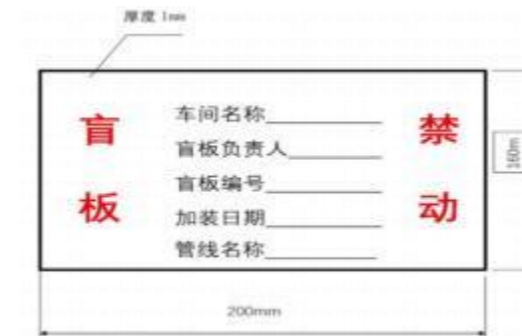
- ①设置目的： 对管道进行可视化，可以预知管道内流体的名称、流动方向、压力等，预知管道危险性，预防事故的发生，提高管道维护的效率。
- ②设置范围： 所有管道，包括气体和液体管道。
- ③设置方法： 将管道进行分类标示，并将相应的管理涂成对应的颜色，以便区分。



8. 盲板标识规范化建设

标准：

- ①设置要求： 盲板标识牌统一由不锈钢材质制作，标识牌上标注：盲板、禁动、车间名称、负责人、盲板编号、加装日期、管线名称。盲板与禁动为红体字，其余为黑体字。盲板标识牌上编号必须与相对应的盲板作业证上的编号一致。



四、安全设施规范化建设

9. 开关标识规范化建设

标准:

- ①制作常开/常闭阀门标识，样式参考图例；
- ②将标识悬挂在设备开关上；
- ③“上班常开，下班常闭”阀门标识的方法如下图所示：
--正面标示“开机常开”；
--反面标示“关机常闭”；
- ④材质：建议使用铝牌或亚克力牌；
- ⑤ 参考规格：30mm × 50mm。



10. 设备名牌及状态的标识规范化建设

标准:

- ①制作设备运行状态卡，可分为运行、故障、停机三种；
- ②状态卡材质为硬纸卡片，背景颜色为：运行（绿色）、停机（黄色）、故障（红色）；
- ③负责人和设备名称的标示方法；
- ④设备名牌应设置在设备的显眼位置。



四、安全设施规范化建设

11. 电机旋转方向规范化建设

标准:

- ①设置目的：标示电动机的旋转方向，防止修理之后的反转。
- ②设置对象：马达类、齿轮等。
- ③设置规格：制作不干胶标签或直接在防护罩侧面喷漆。把马达旋转方向标签附着在防护罩上显眼的地方（正面）。颜色：红色。标签规格：长100mm*宽25mm。



12. 旋转体旋转方向规范化建设

标准:

- ①设置目的：标示旋转装置的转动方向，防止修理之后的反转。
- ②设置对象：V形皮带、链条、联接器的外罩。
- ③设置规格：直接喷涂或制作不干胶标签，附着在安全罩的前面或联接器罩的侧面。底色：黄色；箭头颜色：红色；记录栏颜色：白色。皮带主动轮的上端要有检查口。标示方法：标签上端标明：V型皮带，链条，联接器等规格；标签下端标明：皮带或链条的根数。



四、安全设施规范化建设

13. 电缆穿线管警示标识规范化建设

标准:

- ①设置目的: 用黄黑线提醒员工注意安全。
- ②设置规格: 电缆穿线管刷黄黑线, 线宽10cm, 角度与地面平行; 保持电缆穿线管清洁干净; 刷漆高度为1.2m。小值) 黄色。把流量及其最大值、最小值、正常值做成清单进行管理。



14. 电气警示灯的标识规范化建设

标准:

- ①设置位置: 标识经塑封后贴于指示灯旁。
- ②设置规格: 在电气警示灯正面附着文字标识: --红色: 故障停机; --黄色: 等待运行; --绿色: 正常运行; 字体为黑体。



四、安全设施规范化建设

15. 安全吊装点标识规范化建设

标准:

- ①设置位置: 所有设备吊装点都应用红色油漆涂刷。
- ②设置规格: 大小根据吊装点的大小涂刷。



16. 设备吊耳、人孔手柄警示标识规范化建设

标准:

- ①设置目的: 对设备吊耳、人孔手柄进行标识, 起到安全警示作用。
- ②设置规格: 设备吊耳、人孔手柄刷红色油漆。



四、安全设施规范化建设

17. 阀门手轮标识建设

标准:

- ①设置目的: 手轮及开关方向刷色起到警示、提醒作用。
- ②设置规格: 在阀门操作手轮上标注“开启方向”, 标识用珍珠白(标准)色油漆涂刷; 手轮颜色为红色; 阀杆用粘有黄黑斑马线的轴套标识。



18. 风扇通风口标识建设

标准:

- ①通风口外边沿涂布油漆, 颜色为黄色;
- ②宽度为整个边沿, 当边沿过宽时宽度为20mm;
- ③防护网涂布油漆, 颜色为黄色。



四、安全设施规范化建设

19. 重要部位巡检点标识建设

标准:

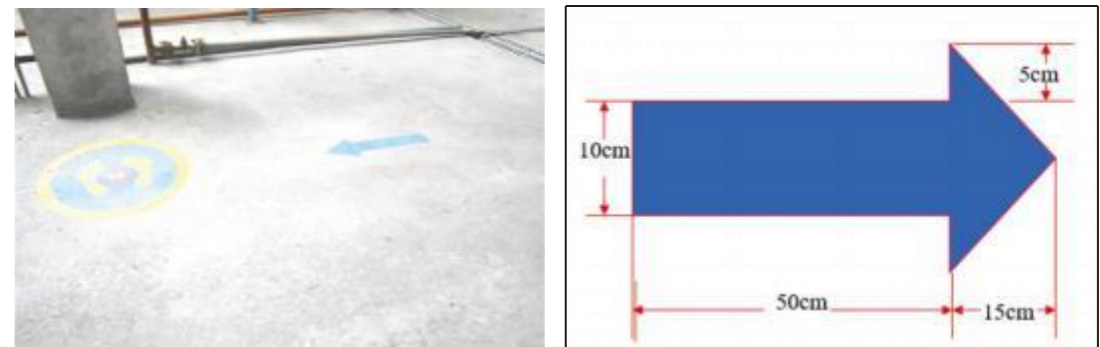
- ①设置目的: 对重要部位进行明确标识, 以防员工漏检、漏查, 及时发现生产现场的异常情况, 保证生产稳定运行。
- ②设置规格: 在重要部位前方醒目位置刷蓝色圆圈, 中心喷出脚丫形状。两脚丫子之间刷红色圆圈, 红色圆圈内用白色油漆标注序号; 蓝色圆圈直径为600mm, 红色圆圈直径为120mm, 脚丫子尺寸为320mm。



20. 现场巡检路线标识建设

标准:

- ①设置目的: 对巡检路线进行明确标识, 以防员工漏检、漏查, 保证生产稳定运行。
- ②设置规格: 使用蓝色油漆标识; 标识方法详见图解。



四、安全设施规范化建设

21. 小型设备点检顺序规范化建设

标准:

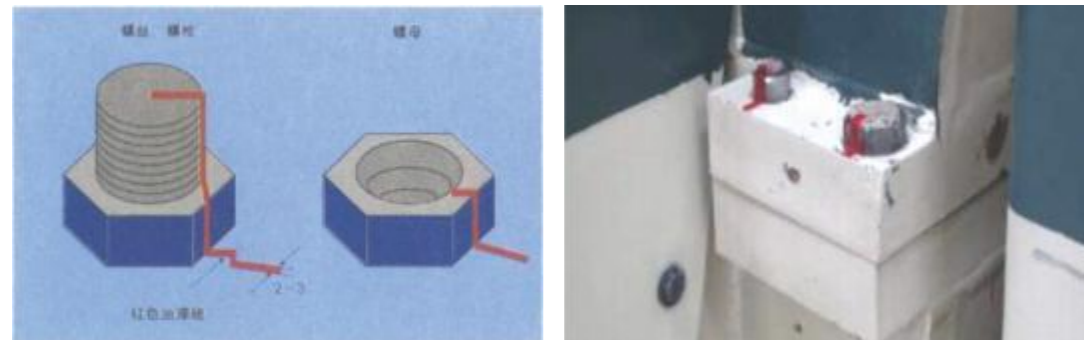
- ①根据设备检查的顺序，对开关或检查点排序；
- ②将序号写在卡片上，并标明检查方法；
- ③卡片规格：150mm × 100mm；
- ④材质：白纸打印后塑封或制成塑料板卡片；
- ⑤将标识卡悬挂在需检查的位置上。



22. 设备关键部位螺帽定位规范化建设

标准:

- ①设置目的：用以判断主要设备的螺帽有无松动及断裂。
- ②设置规格：用红色油漆涂刷。红色宽度10mm，高度根据螺帽高度涂刷。色条保持直线，无油漆毛边。根据设备检查的顺序，对开关或检查点排序。



四、安全设施规范化建设

23. 仪表规范化建设

标准:

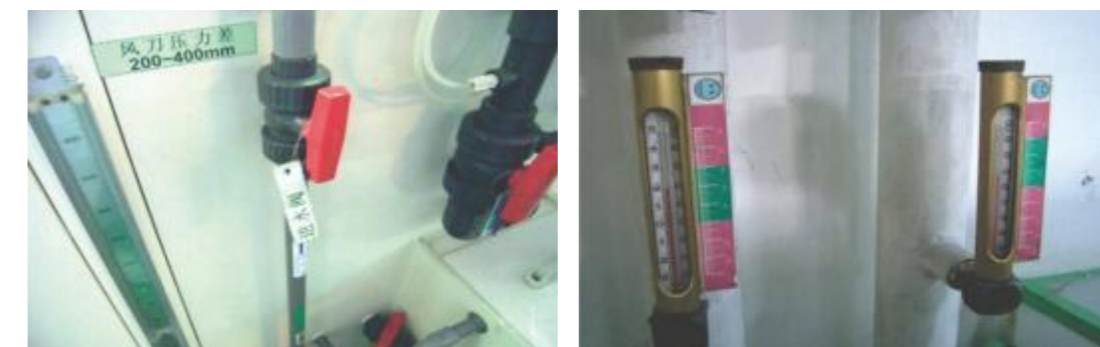
- ①设置目的：显示刻度可视化，便于检修、运行人员进行操作和识别。
- ②设置方法：按照正确运行时指针所处刻度范围、低于和高于标准值制定色条颜色；用红、绿、黄三色即时贴指示；黄色区域为报警值，红色为危险值，绿色为正常值；色带宽度5mm，视仪表大小而定，最佳方式内置张贴。



24. 计量器界限范围规范化建设

标准:

- ①设置目的：明确标示管理界限，易于判断计量器的状态正常与否。
- ②设置范围：空气流量表，气体流量表、水流量表、温度计、其他。
- ③设置规格：在储罐及各种流量表上做界限标示；胶贴标示颜色区分，正常为绿色，上限（最大值）红色，下限（最小值）黄色。把流量及其最大值、最小值、正常值做成清单进行管理。



四、安全设施规范化建设

25.起吊设备定置化建设

标准：

- ①设置目的： 限定起重机手柄的固定存放地点，设置专人管理。
- ②设置对象： 检修间设置的行吊及其他起吊设备。
- ③设置规格：固定位置： 有线手柄箱可固定在起重机械附近明显且方便取用的位置； 无线手柄箱除上述位置也可固定在现场运行班值班室。起重设备操作手柄箱上具体包含内容有： 起重设备操作手柄箱名称、起种设备编号、年检合格证、责任人、联系方式、安全注意事项等。操作手柄箱按照实际大小进行制作， 日常不用时需要将手柄箱进行上锁处理。



26.起吊设备定置化建设

标准：

- ①设置目的： 防止人、物被起吊设备伤害
- ②设置规格： 现场起吊设备定位标识，现场起吊设备不用时要有定放点，方框为800mm × 800mm，外框黄黑相间，黄黑线间隔100mm，中间为吊钩标识，吊钩标识为黑色和黄色。



四、安全设施规范化建设

27.吊索吊具位置定置化建设

标准：

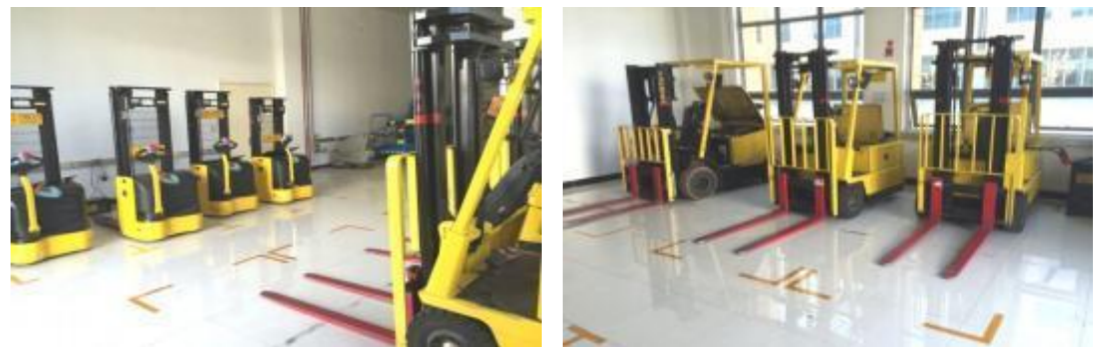
- ①设置目的： 统一标准化，便于管理与使用。
- ②设置规格： 手拉葫芦应悬挂在架子上，取用方便；对工具进行标识；标明型号、数量、责任人。按不同型号进行分区摆放。



28.叉车规范化管理建设

标准：

- ①设置目的： 限定叉车存放地点，设置专人管理。
- ②设置对象： 厂内叉车、液压叉车。
- ③设置规格： 依据叉车尺寸规格，设置定位线，将叉车充电设备和叉车停留位置划分区域，定置定位。线宽50mm。颜色为黄色，可采用胶带或黄色油漆划线。



五、 工具规范化建设

1.不同用途工具的颜色标示建设

标准:

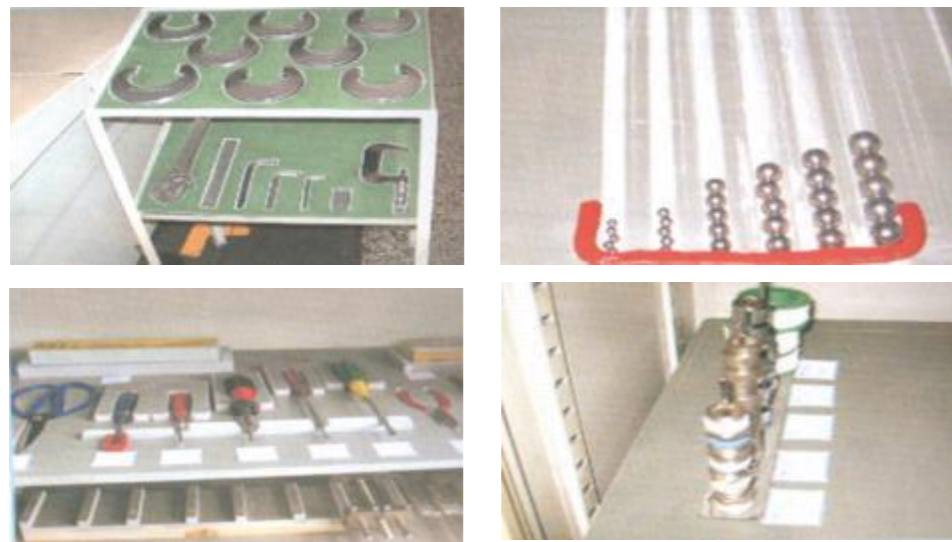
- ①利用隔膜板制作毛刷存放盒;
- ②将不同用途的毛刷盒刷成不同颜色,并在相应毛刷的刷柄上也缠以同样颜色的胶带加以区分;
- ③毛刷盒需在固定位置上摆放。



2. 岗位工具规范化建设

标准:

- ①按照工位上的工具的使用周期,划分为三个级别: 随时使用、经常使用、偶尔使用;
- ②对随时使用工具进行布局设计,以使用次数作为优先标准;
- ③制作工位工具架,分层设计;
- ④使用厚度为5mm或10mm的胶皮,进行形迹切割;
- ⑤将工具放在各自的位置上,使用完毕后要归位。



五、 工具规范化建设

3.班组公用工具形迹规范化建设

标准:

- ①对班组公用工具放置区域工具进行布局,以使用次数优先考虑;
- ②制作工位工具架,采用斜面设计;
- ③使用厚度为5mm或10mm的胶皮,进行形迹切割或者使用铁钉固定,下方画出工具的形迹,方便辨别工具类型;
- ④将工具放在各自位置上,使用完毕后要归位。



4.班组公用工具去向规范化建设

标准:

- ①按照工具形迹管理方法将工具固定在工具台上;
- ②工具台面采用斜面设计;
- ③制作工号牌放置板,将每个常借用工具的工人编号制作成借用牌;
- ④工号牌放置板和工具台的放置方式如图所示;
- ⑤在工号牌放置板上张贴借用流程及注意事项;
- ⑥借用工具后,将工号牌放在工具形迹处。

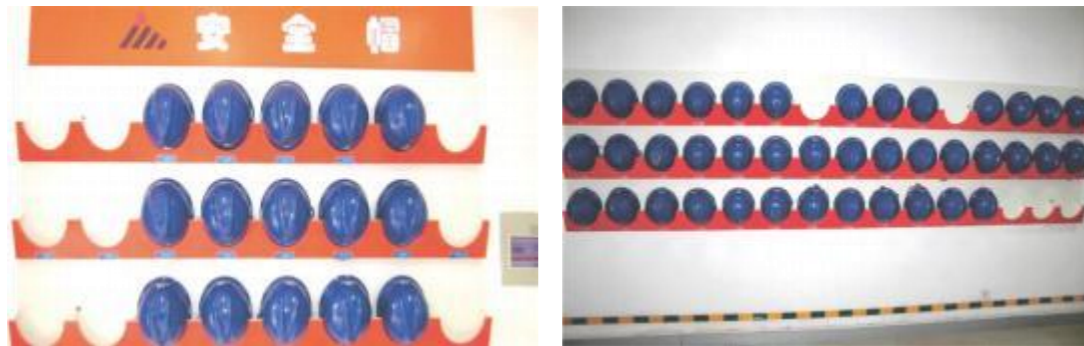


六、个体防护用品规范化建设

1. 安全帽规范化管理

标准：

- ①设置目的：使安全帽存取方便，规范管理。
- ②设置规格：安全帽放置到存放架内，整齐有序；安全帽下面标明使用人姓名；安全帽使用完必须清扫干净后才能存放于帽架上。



2. 应急事故柜规范化管理

标准：

- ①设置目的：定位应急物品，以保证存取方便、快速。
- ②设置规格：根据滤毒罐、面罩等物品形状刻出适合物品摆放的位置，将物品放置到里面并且使用标签进行标识；如未刻出所用物品的形状，应急事故柜内物品划蓝色线定位，线宽10mm；应急事故柜四周使用宽为50mm的黄色线进行定位。



六、个体防护用品规范化建设

3. 安全带、胶皮手套摆放规范化管理

标准：

- ①设置目的：统一标准化，便于管理与使用。
- ②设置规格：安全带应悬挂在架子上，取用方便。对工具进行标识；标明型号、数量、责任人。



4. 停送电安全工器具规范化管理

标准：

- ①设置目的：统一标准化，便于管理与使用。
- ②设置规格：安全工器具应放置在专用柜子内，取用方便。对工具进行标识；标明型号、数量、责任人及检验日期。



七、 仓库规范化建设

1 .库房定位线、 指示箭头规范化建设

标准:

①设置目的: 使部门管理更加规范化, 起到定位、 区域划分及指示库房路线作用。

②设置规格: 定位线线宽: 10cm。沿货架边缘5cm处粘贴或者刷漆(瓷砖地面不能刷漆); 指示箭头线宽: 1.5cm (具体视库房大小而定, 8cm到15cm) 。箭头朝出口的方向。直线通道为直向箭头。



2 .仓库区域规范化建设

【 储货区 】 货品应整齐叠起及远离通道。



【 货架 】 把同类的材料放置在相同的位置, 使员工容易找到, 避免混乱。



七、 仓库规范化建设

3 .仓库通道线规范化建设

标准:

①设置目的: 设置目的: 规范仓库通道区域, 规范车辆及人行行进线路, 确保安全。

②设置对象: 内仓库、露天仓库。

③设置规格: 内仓库通道线颜色为黄色、 宽度为100mm; 露天仓库区域过道连通黄色虚线: 宽度100mm, 黄色油漆段长度250mm, 黄色油漆段之间间隔250mm。



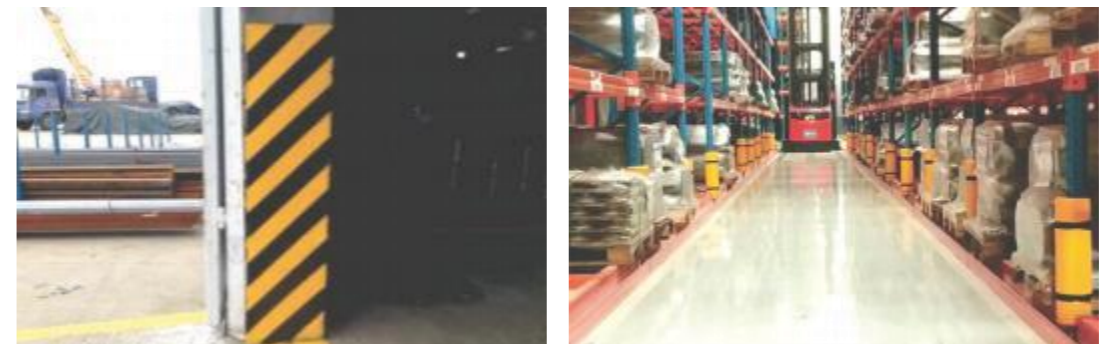
4 .库房防撞警示线规范化建设

标准:

①设置目的: 在库房门两侧立柱、 货架旁涂覆黄黑线, 起警示作用。

②设置对象: 库房门两侧立柱、 货架旁。

③设置规格: 在仓库门两侧立柱上、 货架旁涂覆黄黑油漆斑马线左低右高, 间距为100mm, 斜度为45度; 涂覆高度: 从地面开始向上涂覆1200mm高的黄黑油漆斑马线。



七、 仓库规范化建设

5. 库房过门、 斜坡防掉落线规范化建设

标准:

- ①设置目的: 规范库房过门斜坡等区域 , 确保安全。
- ②设置对象: 内仓库、露天仓库。
- ③设置规格: 库房过门线: 颜色为黄色 , 宽度为300mm。斜坡防掉落线颜色为黄色 、 宽度为100mm。



6. 仓库通道线规范化建设

标准:

- ①设置目的: 规范仓库内各类物品存放区域 , 使仓库物品分类放置摆放有序 , 整齐美观。
- ②设置对象: 内仓库、露天仓库内各物品摆放区。
- ③设置规格: 仓库区域线颜色为黄色 、 宽度为100mm。



七、 仓库规范化建设

7. 货架定位线建设

标准:

- ①设置目的: 规范货架摆放位置 , 使货架摆放整齐美观。
- ②设置对象: 仓库内货架区。
- ③设置规格: 货架定位线颜色要求与地面颜色对比明显 , 水泥一般为蓝色 、 宽度 为50mm。 货架 两边 离定位线距 离 为50mm。



8. 货架单层物品区域划分线建设

标准:

- ①设置目的: 规范货架单层物品摆放位置 , 使物品摆放整齐美观。
- ②设置对象: 仓库内所有单层物品摆放区域。
- ③设置规格: 单层物品区域划分线颜色要求对比明显 , 深色货架用黄色磁条 、 浅色货架用蓝色磁条 , 宽度为15mm; 物品应摆放在 区域划分线内 , 先进物品摆在靠近定位标识牌一侧 , 后进物品从定位标识牌对面方向放入 , 以做到先进先出。同一划分区域内只能摆放同一种物品。



七、 仓库规范化建设

9 .仓库标语标牌规范化建设

标准：

- ①设置目的：激励仓库员工，创造良好工作氛围。
 - ②设置对象：仓库内部。
 - ③设置规格：标牌大小：与仓库宽度柱子宽度一致，高度为宽度的3倍。
- 颜色：底色为蓝色，字为白色。字体：黑体。悬挂高度：标牌下边比最高货架高500mm—1000mm，所有标牌下边对齐。



10 .仓库货架标示牌规范化建设

标准：

- ①设置目的：通过货架标识牌规范物品摆放，方便查找取用
- ②设置对象：仓库内货架。
- ③设置规格：货架区分层标识牌（铝塑板，底板为蓝色，字为白色，黑体；层号数字标识（黄色黑体加粗，字号为200或按货架尺寸确定）；常用的物品放在中间层，易碎的物品放上层，重的东西放在下层；将该层的主要物品类型填入标示牌内；货架分层标识牌宽度尺寸与货架宽度一致。



七、 仓库规范化建设

1 1 .仓库限高堆放规范化建设

标准：

- ①设置目的：为限制物料、产品等堆放的高度，实现数量管理，并维护物料和产品的安全，避免因物料过高发生倾倒等危险事故。
- ②设置对象：物料、产品、备件等。
- ③设置规格：预先设定最大数量，在最大数量处标示限制线。颜色：红色或黄色；规格：宽度30mm~100mm，长度以该区域的实际范围为准，长宽比例应协调。零件堆放不能超过限制线所限制的高度，限制高度为2000mm。在相应的标识旁，用圆形标识物件相应的数量。圆形标识的规格：直径40~60mm。



八、消防器材与设施规范化

1. 灭火器、消防箱警示线标准

设置方法：

① 消防设施周边50mm处，用红色警戒线划出专用区域；

② 前面使用红色斑马线画出长为300mm(室外为400mm)的隔离区域，线宽50mm，斜线间距50mm，左低右高，倾角45°；

③ 室内制作统一的消防设施标示牌悬挂；

④ 消防设施前面禁止摆放物品；

⑤ 消防设施定期检查，内设检查表。



2. 消防栓、灭火器箱标准

标准：

① 设置目的：统一标准化便于应急情况下进行灭火及消防处理。

② 设置方法：

-- 灭火器箱和消防栓玻璃上应标明火警电话及厂内电话。

-- 灭火器箱上黄色标示根据注解订做。

-- 厂内所有灭火器，消防栓火警电话119。厂内电话全部写成主控电话。



注1：当箱内放置泡沫灭火器时用此标志。
注2：当使用在单个灭火器上时，该标志长和宽分别为150mm和60mm。



八、消防器材与设施规范化

3. 设备消防管道标准

标准：

① 设置目的：便于识别和应急及事故情况下现场人员进行操作和维护。

② 设置方法：包括阀门，管道只要属于消防管道的应用红色油漆涂刷。



4. 防火重点部位标志牌

标准：

① 设置目的：统一标准规范，警示和提示现场人员安全消防意识。

② 设置方法：尺寸根据现场已有物品进行统一订制。



八、消防器材与设施规范化

5. 箱式消火栓管理

设置标准:

- ①室内箱式消火栓投影正下方使用红色矩形框进行定位。
- ②前面使用红色斑马线画出长为300mm（室外为400mm）的隔离区域。
- ③线宽50mm，斜线间距50mm，左低右高，倾角45°。
- ④消防设施前面禁止摆放物品。
- ⑤消防设施定期检查。



6. 推车式灭火器管理

设置标准:

- ①根据灭火器的形状使用红色矩形框进行定位。
- ②矩形框前面使用斑马线画出450mm，长的隔离区域，线宽50mm，斜线左低右高，倾角45°。



八、消防器材与设施规范化

7. 地上式消火栓、消防水炮管理

设置标准:

- ①沿消火栓、消防水炮周围使用黄黑警戒线进行标识。
- ②矩形方框线宽为100mm，黄、黑线宽100mm，倾角45°。
- ③需对消防设施进行统一标识。



九、实例展示

1. 园区安全管理体系建设

安全第一、预防为主
 风险受控、综合治理
 以人为本、持续发展

安全管理“六大责任”

1、出租（出售）的厂房、场所（包括特种设备）符合国家有关法律法规规定，并具备基本的安全生产条件。

2、书面告知承租（购买）方有关厂房、场所安全状况及消防要求。

3、建立安全管理制度和安全管理网络，对承租方的安全工作统一协调、管理。

4、对安全生产监管、消防、质量技监等部门检查发现的事故隐患，按照安全管理职责，落实整改或督促承租单位进行整改，并有权对承租方实施经济处罚。

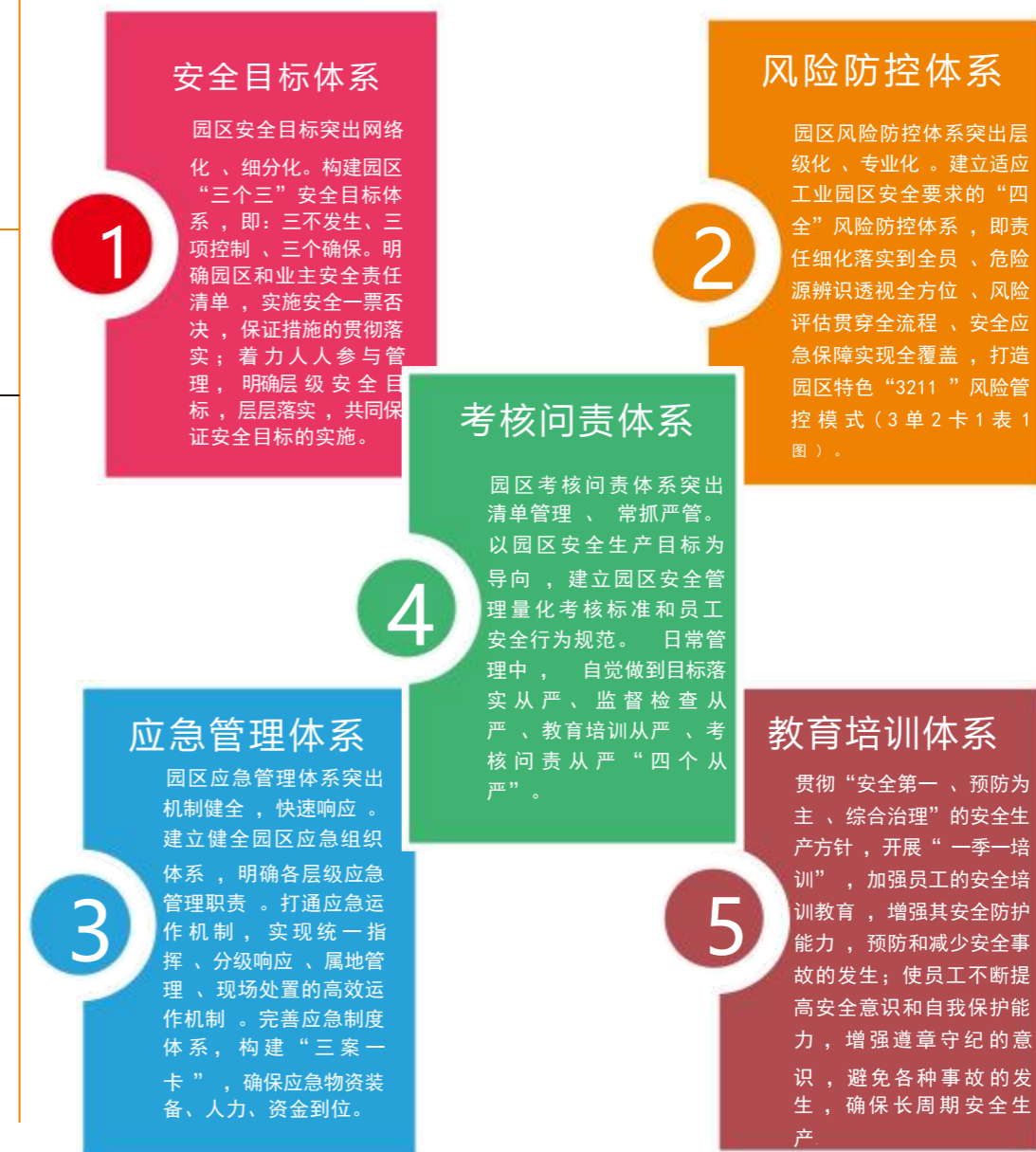
5、发现承租方有安全生产违法行为，立即要求承租方停止违法行为，必要时，及时向所在地方的安全生产、消防、技监等部门报告。

6、租赁合同生效后的15日内，与承租方签订安全生产管理协议。

九、实例展示

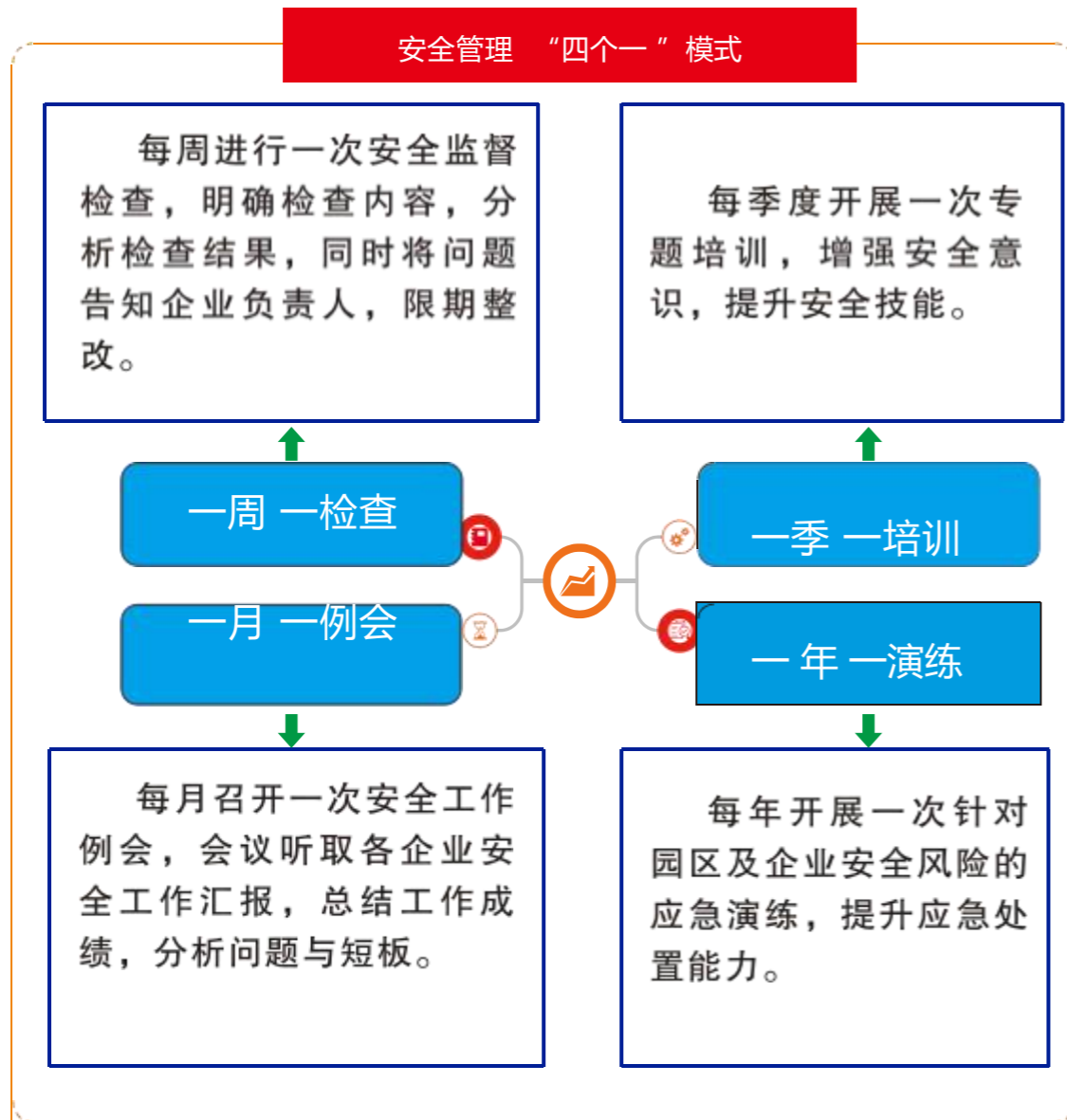
1. 园区安全管理体系建设

安全管理“五大体系”



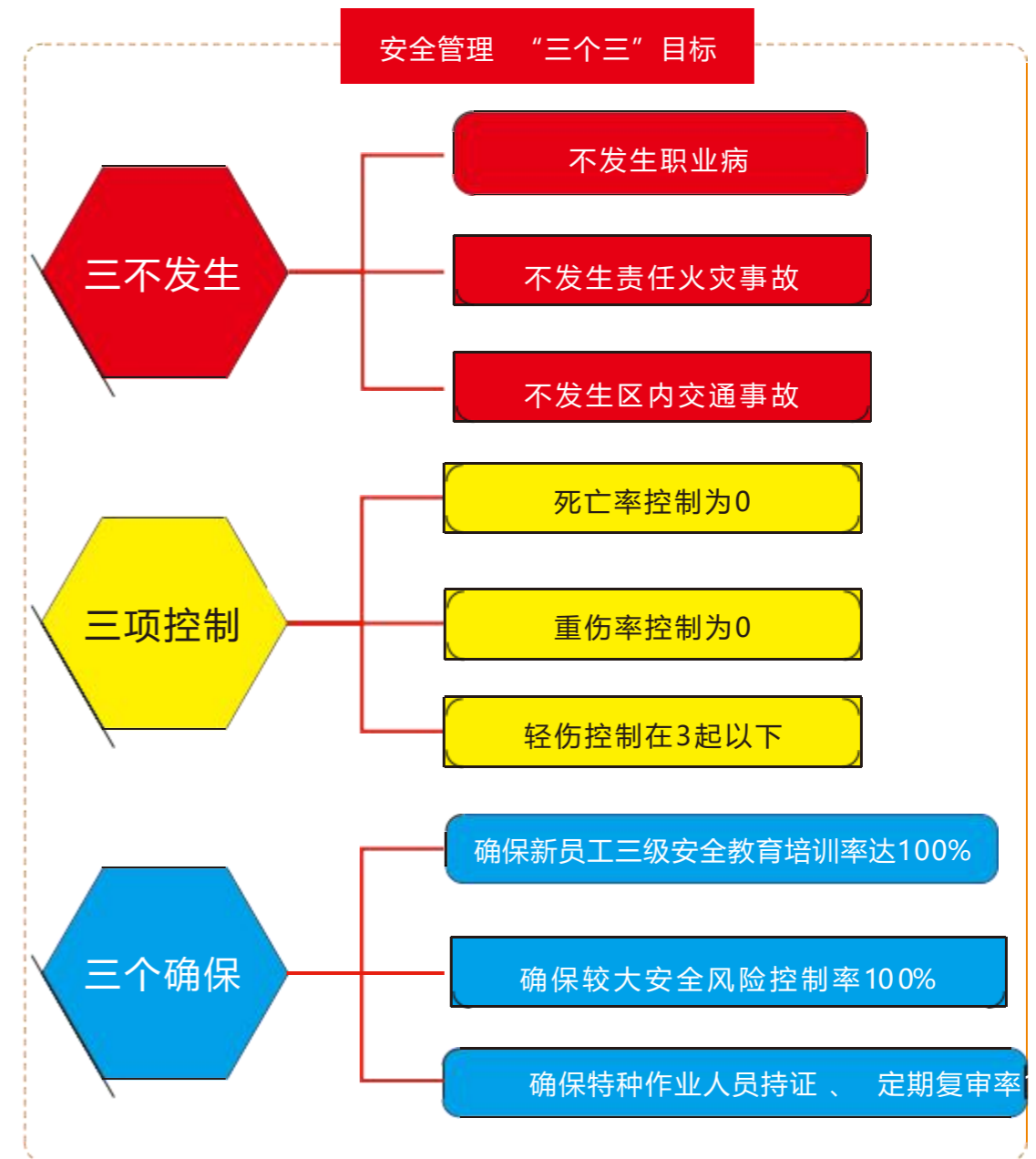
九、实例展示

1. 园区安全管理体系建设



九、实例展示

1. 园区安全管理体系建设



九、实例展示

2 .园区道路标线建设



九、实例展示

3 .园区宣传看板建设

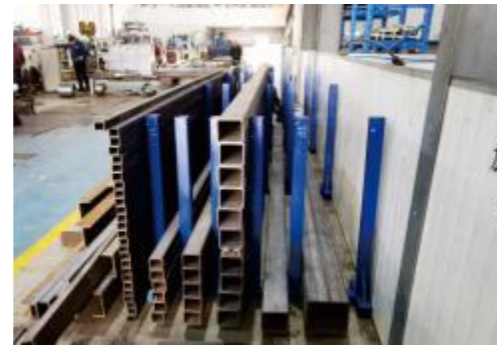


4 .设施规范化建设



九、实例展示

5 .企业现场原材料定置建设

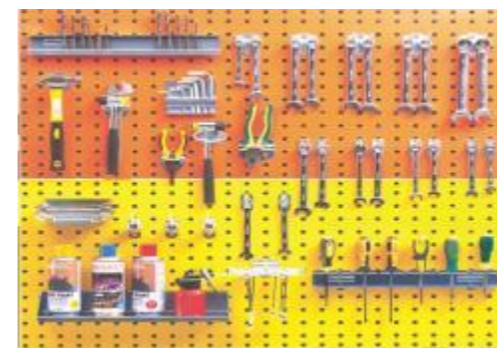


6 .企业现场半成品定置建设



九、实例展示

7 .企业现场工器具定置建设



8 .企业现场清扫工具定置建设



九、实例展示

9 .企业现场物料定置建设



10 .企业现场货架定置建设



九、实例展示

11 .企业现场吊索吊具定置建设



12 .企业现场气瓶定置建设



13 .企业现场车辆定置建设



九、实例展示

14 .标杆企业风采展示



安全学习园地



安全管理目视化



作业区域定置化



作业区域防护建设



安全准入



风险告知



区域定置管理



原材料定置管理



仓库定置管理



半成品定置管理



燃气安全装置



警示标识

九、实例展示

14 .标杆企业风采展示